

GRØNNE FODSPOR

**Et øjebliksbillede
af Roskilde Festival-
gruppens grønne
omstilling 2022-2023**

IND- HOLD

Forord:
Et øjebliksbillede

3

Sådan arbejder vi

4

Tal og fakta

5

Nye idéer på GRASP

6

Mod CO₂e-neutralitet

7

Cirkulær festival

8

Energi og vand

11

Rejser og transport

12

Grønnere gastronomi

14

Indkøb og forbrug

17

Aktivisme og fællesskab

18

Iværksætterier og studie-samarbejde

21

Efterskrift:
Fremtidens festival

23

Kontakt

24

Forord

ET ØJEBLIKSBILLEDE

Kunst og kultur spiller sammen vigtige roller i samfundets grønne omstilling. Vi håber, at dette øjebliksbillede af Roskilde Festival-gruppens grønne fodspor kan give inspiration til at skabe forandringer sammen med os

2022 var et særligt år for Roskilde Festival-gruppen. Det var året, hvor vi kunne markere Roskilde Festival nummer 50. Men 2022 var også året, hvor vi endelig fik mulighed for at igangsætte flere af de grønne tiltag, som vi planlagde og drømte om under nedlukningen.

I denne udgivelse gør vi status på vores grønne omstilling anno 2022 og kigger mod 2023. Vi viser resultaterne af vores projekter og indsatser, og vi gør status på organisationens strategiske ambitioner om at gøre en forskel for vores omverden. Udgivelsen er et øjebliksbillede af handlinger, potentialer og udfordringer.

Roskilde Festival-gruppen er en almennyttig virksomhed. Som arrangør af én af Nord-europas største ungdomskulturelle begivenheder har vi et ansvar for at inspirere vores deltagere, kunder, partnere og omverden til at rykke sammen med os.

Det betyder ikke alene, at vi skal vælge de produkter, materialer og løsninger, som demonstrerer, at den grønne omstilling faktisk er mulig. Klima-, miljø- og biodiversitets-krisen kræver, at vi skaber varige løsninger, hvor strukturelle forandringer går hånd-i-hånd med individers (nye) vaner og adfærd og fællesskabets dynamikker.

Frem for alt skal vores grønne omstilling være udtryk for handling frem for snak! Vi tester og eksperimenterer. Vi evaluerer og lærer. Vi stræber efter at levere nye kreative løsninger og effektive svar på vores største udfordringer.

God læselyst.



SÅDAN ARBEJDER VI

Vejen mod grøn omstilling går gennem konkrete målsætninger og forandringer i strukturer, kultur og individer

Roskilde Festival-gruppen er en almennyttig virksomhed og den samlede betegnelse for Foreningen Roskilde Festival, der står bag indsamlingsbegivenheden Roskilde Festival, Fonden Roskilde Festival og fondens datterselskab Roskilde Kulturservice A/S.

BEVÆGER OG INSPIRERER

Vores ambition er at bevæge mennesker, inspirere omverdenen og gå forrest for at gøre en forskel. Det vil vi, uanset om vi selv laver festival eller hjælper kunder med rådgivning, eventsikkerhed, gastronomi, oplevelsesdesign, projektledelse og logistik gennem RF Experience.

Når vi sætter vores kompetencer i spil i andre sammenhænge, kan vi styrke festivalen som en unik og uafhængig kulturbegivenhed og samtidig udvikle virksomhedens forretningsområder. Herigennem kan vores handlinger og udvikling skabe og inspirere til grøn omstilling.

FRA STRATEGI TIL HANDLING

Det strategiske arbejde med at sikre sammenhæng og fokus på vores mål på tværs af organisationens begivenheder og forretningsområder er organiseret i et program.

Et program i Roskilde Festival-gruppen udvikler og fastholder fokus på et strategisk vigtigt område og følger målsætningerne på vej.

Programmet for Grøn Omstilling samarbejder året rundt med mange forskellige frivillige og ansatte ildsjæle samt eksterne fagligheder og netværk om, hvordan vi i praksis handler og implementerer grønne forandringer på måder, der bevæger og inspirerer.

EFFEKT MÅLING UNDER UDVIKLING

Vi skal fortsat lære de langsigtede effekter af vores strategiske projekter og indsatser bedre at kende.

Vi udvikler derfor i disse år effekt- og analysemetoder til monitorering af Roskilde Festival-gruppens samlede effekt på vores omverden. Det er et udviklingsarbejde, som dels kan påvise forandring og udvikling, men også giver os viden om udfordringer og barrierer i den samlede virksomhed, så vi bedre kan prioritere vores indsatser.

Vi har formuleret fem mål for grøn omstilling:

1.

Vi reducerer vores CO₂-udledninger

2.

Vi (for)bruger mindre, sikrer mere genbrug og udvikler nye grønne forretningsmodeller

3.

Vi indkøber efter miljømærker og tager ansvar for hele værdikæden

4.

Vi dyrker og engagerer os i samarbejder om den grønne omstilling

5.

RF Experience er markedsførende leverandør af grønne løsninger til kulturbegivenheder



TAL OG FAKTA

Det hurtige overblik over nøgletal og resultater. Klik på tallene og læs mere

3.900 tons CO₂e

er den samlede målte udledning fra Roskilde Festival 2022. Men den reelle udledning er højere. I denne rapport kommer du bag om metoder, målinger og behov for estimater i udarbejdelsen af Roskilde Festivals første CO₂e-regnskab.



30 iværksætter-virksomheder

testede produkter og design som en del af Det Cirkulære Laboratorium, som vi indviede sammen med Tuborgfondet.



5 nye transformerstationer

etableret i samarbejde med energi- og fiberetkoncernen Andel og Roskilde Kommune betød, at Roskilde Festival kørte på strøm fra elnettet. Sammen med Andel udfasede vi dieselgeneratorer og halverede forbruget af LPG-flaskegas, hvilket svarer til 72.000 liter diesel og 12.500 liter gas.

Udlejning af campingudstyr

skulle for første gang dæmme op for engangsforgbrug og risiko for, at lavkvalitets-campingudstyr blev til affald. Alle pavilloner og luftmadrasser var udsolgte, og udlejningskonceptet vender tilbage i større skala i 2023.



Aktivisme

var nøgleordet for karavanen Flokkr on Tour. Her engagerede blandt andre frivillige og aktivister fra Den Grønne Ungdomsbevægelse andre unge i klimaretfærdighed på Roskilde Festival, Folkemøde Møn, Ungdommens Folkemøde og GRASP.



595.000

kroner blev udloddet fra festivalen til foreninger og organisationer, der blandt andet arbejder med klima og biodiversitet.



13 tons overskudsvarer

fra boderne blev indsamlet og tilberedt som måltider til sociale organisationer af virksomhederne Rub & Stub og FødevareBanken.



25% mindre affald

blev efterladt på Roskilde Festival i 2022 i forhold til 2019, svarende til 500 tons. Vi sorterede desuden 301 tons affald til genanvendelse.

30%

lavere CO₂e-udledning i gennemsnit pr. måltid på Roskilde Festival i 2022 i forhold til 2019. Med WWF's One Planet Plate kan vi vise de mest klimavenlige retter på menukortene. Samtidig nåede madboderne 94,5 procent økologi.



NYE IDÉER PÅ GRASP

Med endeløse strømme af nye kollektioner har modebranchen længe dikteret halvårlige udskiftninger af garderoben. På workshoppen Hacking Fast Fashion, som GRASP præsenterede i samarbejde med Roskilde Universitets FabLab og Orange Maker Space, fik GRASP-deltagerne inspiration til nye former og formål gennem upcycling af brugt tøj og tekstiler.

GRASP samler forskere, tænkere, virksomheder, NGO'er og kunstnere for at forandre verden i en mere bæredygtig retning

Verden kalder på nye tanker om bæredygtig forandring. Den tværfaglige vidensfestival og konference GRASP er vores bud på et mødested for mennesker og organisationer, som sammen skubber på grøn omstilling og sociale forandringer.

I mere end 50 forskellige talks, workshops, debatter og koncerter kunne GRASP-deltagerne blandt andre opleve Emma Holten og Den Grønne Ungdomsbevægelse i samtale om klimakamp og kolonialisme. Derudover tog profiler Dan Saladino, Phil Howard og Kamilla Seidler aktuelle emner som biodiversitet, bæredygtighed i restaurationsbranchen og transformationen af fødevarer og forsyningskæder under behandling.

OM GRASP

GRASP er en tilbagevendende vidensfestival og konference med fællesskab, refleksion og højt til loftet. Godt 1000 deltagere besøgte GRASP 2022, som fandt sted hen over to oktoberdage i den kreative bydel Musicon i Roskilde. Vi arrangerer GRASP i samarbejde med Roskilde Universitet, Roskilde Kommune, Ragnarock, Roskilde Festival Højskole og en lang række programpartnere.

GRASP vender tilbage 28. og 29. september 2023. Klik på logoet for at læse mere.

GRASP



MOD CO₂E-NEUTRALITET

Roskilde Festivals første CO₂e-regnskab er fundamentet for at skabe en mere klimavenlig festival

I 2022 har vi for første gang udarbejdet et CO₂e-regnskab for Roskilde Festival, der måler festivalens direkte og indirekte CO₂e-udledninger – altså festivalens klimaaftryk. Vi har beregnet en samlet udledning på 3.900 tons CO₂e, og på de følgende sider dykker vi yderligere ned i regnskabet resultater. Regnskabet giver os viden og indblik, som hjælper os med at træffe de rigtige valg og prioriteringer i forhold til ambitionen om at blive CO₂e-neutral i 2025. Det kan f.eks. vise os, hvilken konkret CO₂e-besparelse vi opnår ved at erstatte fossile brændsler med energi fra vedvarende kilder.

HVORFOR CO₂e?

Det lille 'e' står for *equivalent*. Det betyder, at tallet svarer til CO₂, uanset hvilken drivhusgas der er tale om. Når vi beregner udledninger, beregner vi ikke kun CO₂, men også andre drivhusgasser som fx metan. De omregnes til et tal, der har samme opvarmingspotentiale som CO₂e. Dermed kan vi på tværs af drivhusgasser udtrykke udledningen i en enkelt måleenhed, nemlig CO₂e.

Vi deler udfordringen med at måle CO₂e-udledning så nøjagtigt som muligt med andre arrangører af midlertidige begivenheder. Det anvendte målingsværktøj fra Green Deal Circular Festival er nyudviklet, og arrangørerne i netværket samt os hos Roskilde Festival har fortsat meget at lære om dataindsamling og det efterfølgende analysearbejde. F.eks. er vores viden om udledningerne fra transport i høj grad baseret på estimater (se side 12). Det første regnskab er desuden udarbejdet i et specielt år, hvor COVID-19, billetoverførsler og en markering af Roskilde Festival nummer 50 ser ud til at have påvirket deltageres adfærd og alder.

Men regnskabet har for første gang givet os et samlet overblik over proportionerne mellem en række forskellige kategorier, som vi har målt i 2022. Dette overblik giver os nye muligheder for at agere på områder, hvor vi kan skabe størst mulig klimaeffekt. Vi forventer at minimere omfanget af estimater i fremtidige regnskaber samtidig med, at vi bliver bedre til at indsamle og behandle data.

HVAD MÅLER VI (IKKE)?

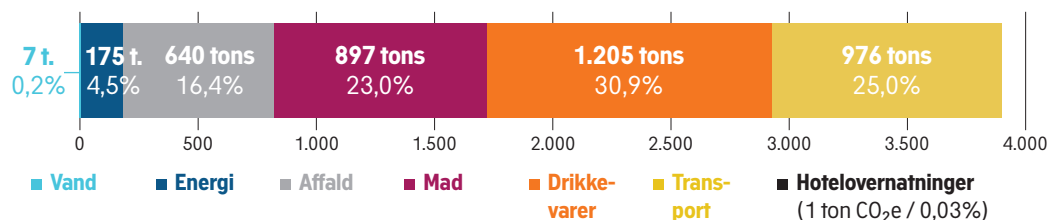
Vi målte en samlet udledning på 3.900 tons CO₂e fordelt på disse overordnede kategorier:

- **Energi:** Forbrug af elektricitet (inkl. energikilder), gas og fossile brændsler til egne køretøjer
- **Affald:** Affald sorteret til genanvendelse samt affald, som nyttiggøres eller behandles på anden vis
- **Rejse og transport:** Deltagere, frivillige, kunstnere og leverandørers transport til festivalen
- **Vand:** Forbruget af drikkevand, badevand og toiletter
- **Mad og drikke:** Mad og drikke solgt på pladsen samt frivilligbespisning
- **Overnatning:** Kunstneres overnatninger på hoteller.

Vi målte ikke **produktindkøb** (f.eks. engangservice), **materialer** (til f.eks. kunstinstitutioner) og **salg af handelsvarer** (f.eks. merchandise). Disse kategorier inkluderes i kommende års regnskaber.

Fordeling af målte CO₂e-udledninger

I alt 3.900 tons CO₂e



GREEN DEAL CIRCULAR FESTIVALS

Roskilde Festival-gruppen er medlem af det europæiske netværk [Green Deal Circular Festivals](#) (GDCF), hvor vi sammen med andre europæiske festivaler forpligter os på cirkulær udvikling og på at måle vores klimaaftryk.

I dialog med medlemmerne har Green Deal Circular Festivals udviklet et værktøj, som er specifikt målrettet festivaler. Roskilde Festivals CO₂e-regnskab er udarbejdet med dette monitoreringsværktøj. Vores ambition er, at vi gennem samarbejdet i Green Deal Circular Festivals kan udvikle en europæisk standard for måling af midlertidige begivenheders CO₂e-udledninger.



CIRKULÆR FESTIVAL

Reduktion af (engangs-) forbrug og affaldsmængder skal ske gennem cirkulære principper

Vi producerer affald, når vi bygger og bruger vores festival og andre midlertidige begivenheder. For at sænke affaldsmængderne skal flere produkter og materialer have længere levetid, og vi skal som arrangør tilbyde affaldsløsninger, som understøtter deltagere, boder og samarbejdspartnere i at sortere deres affald til genanvendelse.

Vores mål er en cirkulær festival. Derfor planlægger vi efter tre principper hentet fra begrebet cirkulær økonomi, som handler om at lade ressourcerne forblive i kredsløb:

1. Vi reducerer affaldsmængder gennem ændret (for)brug og design
2. Vi bibeholder produkter og materialer i brug
3. Vi sikrer mere og bedre (og reel) genanvendelse af affaldet.

Mål og resultater for en cirkulær festival

Vi har følgende mål for affaldsforebyggelse og genanvendelse af affald:

Målsætning i 2024

Senest i 2024 vil vi reducere den totale affaldsmængde med **30%** i forhold til 2019. Det svarer til en total affaldsreduktion på **600 tons**.

Vi vil frem mod 2024 udvikle vores affaldshåndtering, så **55%** af affaldet sorteres til genanvendelse. Vi vil arbejde målrettet på at sikre mere reel genanvendelse af det sorterede affald.

Resultat i 2022

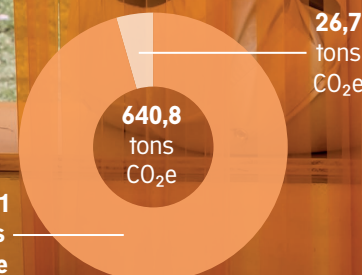
Vi reducerede affaldsmængderne med **25%** svarende til **500 tons** affald.

Vi øgede sorteringen fra 12% i 2019 til **20%** i 2022.

Produkter og byggematerialer skal have længere levetid, så affaldsmængderne sænkes. Det orange farvede kunstneriske åndehul Ambereum er opført i materialer, der har været brugt på Roskilde Festival i 2019 og 2022 og på GRASP i 2021.

Udledninger fra affald

■ Restaffald **613,1 tons CO₂e**
■ Affald til sortering **26,7 tons CO₂e**



Bag tallene: Behandlingen af restaffald er forbrænding, og deraf udledes 613,1 tons CO₂e. Der er andre miljøkonsekvenser end CO₂e-udledning ved afbrænding af affald, f.eks. luftforurening og spildevandsproduktion. De 26,7 tons CO₂e er den anslåede udledning af det sorterede affald til genanvendelse. Dette tal er dog usikkert, da vi endnu ikke har data på den reelle genanvendelse og dermed den reelle miljø- og klimapåvirkning.

MERE VIDEN

Læs ressource- og affaldsplanen, der beskriver, hvordan vi frem til 2024 forebygger affald og skaber mere genanvendelse på blandt andet Roskilde Festival: [Cirkulær festival](#)



PILOTPROJEKT: LEJE, IKKE EJE

En høj andel af affaldsmængderne på festivalens campingområder består af efterladte og ødelagte telte, pavilloner, campingstole og luftmadrasser med blød PVC. Mange deltagere har ikke behov for at eje deres eget telt eller pavillon, men har derimod blot brug for en midlertidig "brugsret" til et sted at sove og opholde sig under festivalen.

Vi vil gerne gøre det nemt at gøre det rigtige, og nye muligheder for at leje og andre deleøkonomiske løsninger er derfor blandt metoderne til at afhjælpe affaldsproblemerne. Som et pilotprojekt i 2022 udlejede vi et begrænset antal campingprodukter. Det drejede sig om 2-3-personers telte, mere robuste pavilloner og luftmadrasser (uden blød PVC). Pavilloner og luftmadrasser var udsolgte, og vi fik en masse viden i forhold til at udbygge casen med en del flere produkter til udlejning på Roskilde Festival 2023.

Vi håber, at andre midlertidige begivenheder med overnattende deltagere kan drage nytte af både erfaring og løsninger i fremtiden.

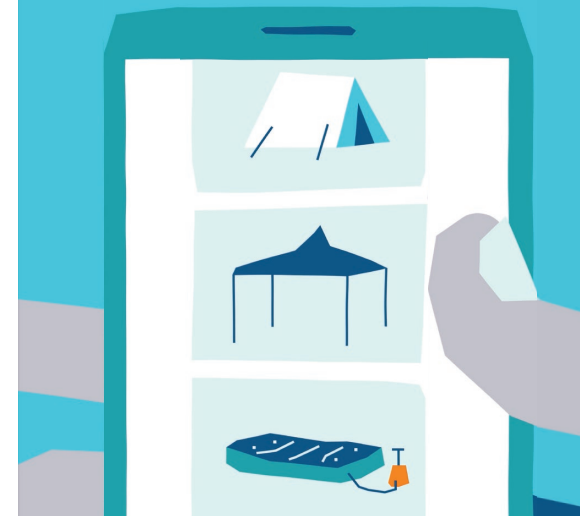
Analyse: Mindre affald på camping

Affaldsmængderne blev især sænket på Roskilde Festivals campingområder i 2022. Vi har ikke data, som kan forklare reduktionen, men vi har nogle antagelser om, hvad der har medvirket til den samlede reduktion. Reduktionen kan blandt andet skyldes ændrede rammer for beboelse, da vi indførte en ny model for åbning og udvidede omfanget af Community-camping og beboelsesområder med depositum.

Færre deltagere overnattede på campingområderne i forhold til 2019, og initiativer som udlejning af campingudstyr, genbrugsglas og 'BrugBar', hvor deltagerne før deres hjemrejse kunne indlevere et udvalg af genbrugelige genstande til velgørenhed, har også bidraget.

Samtidig oplever vi, at spørgsmål om klima og miljø fylder meget i deltagerens bevidsthed. Vi er spændte på, om vi sammen kan fastholde den positive udvikling i 2023.

Data for genanvendelse af affald viser en mindre stigning fra 12% i 2019 til 20% i 2022. Omfanget af genanvendelse afhænger af de samlede affaldsmængder. Omfanget af affald sorteret til genanvendelse steg dermed fra 242 tons i 2019 til 301 tons i 2022. Stigningen skal dog ses med det forbehold, at vi på nuværende tidspunkt ikke kender omfanget af den reelle genanvendelse – det vil sige hvor meget af det sorterede affald som reelt bliver genanvendt til nye materialer. Vi samarbejder med renovatører og andre affaldsbehandlere om at få denne data.



Roskilde Festivals forbrug og affald skal reduceres gennem cirkulære principper. I 2022 sænkede vi affaldsmængderne med 25 procent i forhold til 2019 og øgede i samme periode affaldssorteringen fra 12 til 20 procent. Billedet er taget i de tidlige aften timer lørdag 2. juli 2022, som var afslutningen på en ugelang festivaloplevelse og samtidig dagen inden hjemrejse og efterprydning.



ENERGI OG VAND



Vi udfaser brug af energi fra fossile brændsler og reducerer vores forbrug

Roskilde Festival-gruppen skal være CO₂e-neutral i 2025. Det betyder, at vi skal balancere de direkte CO₂e-udledninger – såsom køretøjers brændstof og anden energiproduktion – med den CO₂e, som vi bidrager med at optage fra atmosfæren.

GRØN STRØM MED ANDEL

Roskilde Festival har længe anvendt dieselgeneratorer til strømproduktion og LPG-flaskegas til madlavning i boderne. I 2022 udfasede vi alle dieselgeneratorer og sænkede forbruget af LPG-flaskegas med 50 procent.

I foråret etablerede vi fem nye transformestationer på festivalområdet og udvidede elnettet til distribution sammen med Roskilde Kommune. Det kunne lade sig gøre gennem et nyt partnerskab med energi- og fibernet-koncernen Andel.

Vi købte RECS-certifikater (oprindelsescertifikater), som sikrede, at festivalens elforbrug kom fra vedvarende energikilder. Partnerskabet med Andel strækker sig til 2026, og i de kommende år vil vi samarbejde om yderligere udfasning af de fossile brændsler, sænkning af energiforbruget og bidrag til at sikre mere vedvarende energi, f.eks. gennem Power Purchase Agreements.

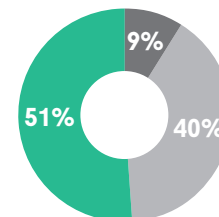
CO₂e-udledning fra energi og vand

Kilde	Udledning
Benzin/diesel/olie ¹	153,3 tons CO ₂ e
Gas	21,1 tons CO ₂ e
Elektricitet ²	0 tons CO ₂ e
Vand	6,6 tons CO ₂ e

- 1) Diesel omfatter forbrug til transport og varme bade. Boderne anvender gas til madlavning, mens vand bruges i bade, vakuump-toiletter, håndvaske samt drikke- og madproduktion.
- 2) GDCF-monitoreringsværktøjet (se side 7) tager udgangspunkt i hollandske emissionsfaktorer. Her beregner man grøn strøm (med RECS-certifikater) som 'zero emissions'. Der vil altid være en udledning ved at producere og/eller bruge strøm, som dog ikke er medregnet her.

Energifordeling

Roskilde Festivals energiforbrug i 2022 fordelt på vedvarende og fossile kilder.



Fossile kilder

- Forbrug af flaskegas
- Forbrug af diesel

Vedvarende kilder

- Forbrug af strøm af elnettet baseret på vedvarende energikilder (RECS-certifikater).

Udfasning af fossile brændsler

72.000 | **12.500**
liter generatordiesel | liter LPG-flaskegas

Bag tallene: Tallene viser mængden af fossile brændsler, som blev udfaset i forbindelse med Roskilde Festival 2022. Udfasningen udgør en besparelse på cirka 250 tons CO₂e fra besparet diesel sammenlignet med festivalen i 2019 samt 36 tons CO₂e besparet fra LPG-flaskegas. Vi forventer at udfase yderligere 12.500 liter LPG-flaskegas frem til 2025.

MINDRE DIESEL

I 2022 halverede vi Roskilde Festivals dieselforbrug ved at udfase dieselgeneratorer. Tilbage er nu den diesel, som vi anvender til opvarmning af badevand samt brændstof til køretøjer. Frem mod 2025 arbejder vi på at øge andelen af eldrevne køretøjer og på at finde andre løsninger på opvarmning af badevand, f.eks. midlertidig tilslutning til fjernvarmenetværket eller brug af varmepumper.

VANDFORBRUG

Ifølge foreløbig data fra vores forsynings-selskab udgjorde Roskilde Festivals samlede vandforbrug 9.439 m³ i 2022, mens spildevandet udgjorde 12.704 m³. Størstedelen af festivalens vandforbrug kommer fra forbrug til madlavning, tappet drikkevand og selvfølgelig bade og vakuump-toiletter.

Vi har i øjeblikket ikke et strategisk fokus på at reducere festivalens samlede vandforbrug. Det skyldes primært prioritering af og fokus på økologi, affaldsreduktion og udfasning af fossile brændsler, som er aktiviteter med væsentlig højere negative miljøeffekter end vandforbrug.

REJSE OG TRANSPORT

CO₂e-udledningen fra deltagere fylder mest, men vi skal blive bedre til at indsamle data om mobilitet

Deltagere og kunstners transport fylder i alle midlertidige begivenheders klimaregnskaber. Derfor har vi igangsat en kortlægning af CO₂e-udledning fra transport.

Vi har på nuværende tidspunkt ikke adgang til data for alle kunstners transportforhold. Vi har på baggrund af antallet af afhentninger i lufthavne og registrerede køretøjer estimeret, hvor mange kunstnere der ankommer som en del af en turné, og hvor mange der ankommer direkte fra deres hjemlande.

Med musikprogrammets 212 kunstnere fra 46 forskellige lande i 2022 er der tale om en betydelig kortlægning, som vi fortsat vil udvikle og forbedre.

LEVERANDØRTRANSPORT OG ESTIMATER

CO₂e-udledning fra leverandørtransport er tilsvarende baseret på estimater. I modsætning til beregningerne for deltagere, frivillige og kunstnere er leverandørtransporten baseret på en antagelse om, at leverancerne er foretaget i lastbiler med dieselmotorer.

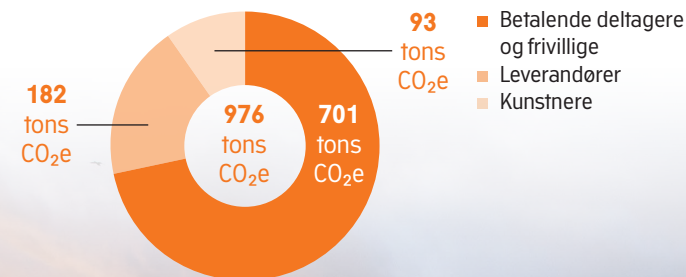
Vi anslår, at 1.500 individuelle leverandører leverede varer til Roskilde Festival, og at disse i gennemsnit kørte 125 kilometer, hvilket svarer til distancen mellem Roskilde og Odense.

Udledningerne fra rejser og transport er baseret på data for transport *til* festivalen, ikke *fra* festivalen. Vi beregner antal kilometer på baggrund af, hvor billetterne er købt, og hvor leverandører og kunstnere kommer fra.

Vi har ikke mulighed for at rekvirere data, som i tilstrækkelig grad giver os sikker viden om, hvor deltagere, kunstnere og leverandører tager hen efter endt festival. Derfor viser beregningen her ikke den fulde belastning, men er det nærmeste, som vi i øjeblikket kan komme på en beregning ud fra den tilgængelige data.



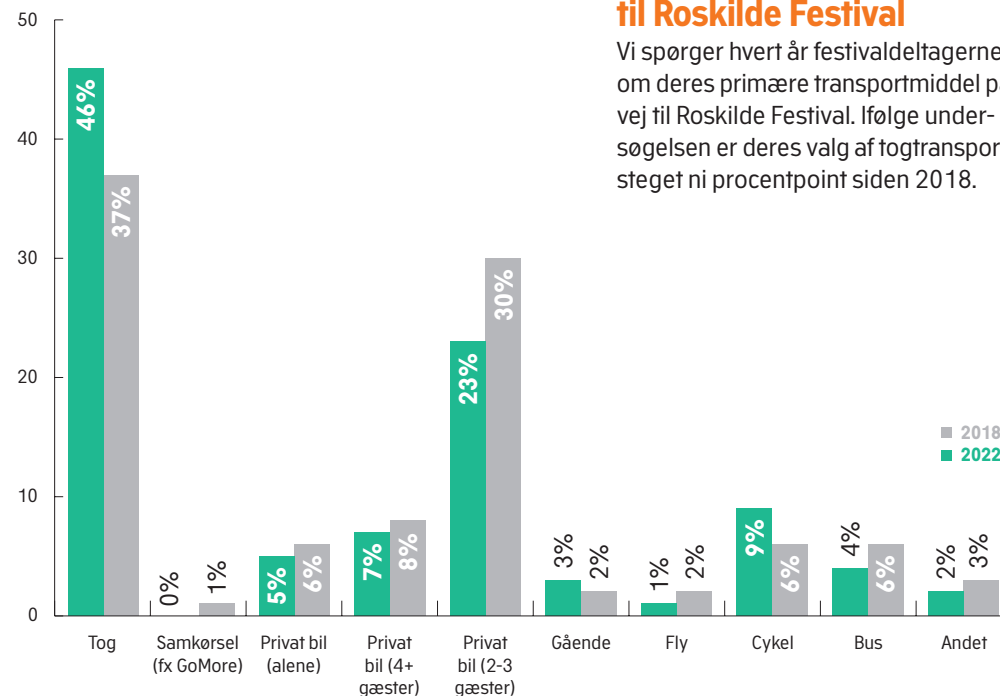
Udledninger fra transport





Flere tager toget til Roskilde Festival

Vi spørger hvert år festivaldeltagerne om deres primære transportmiddel på vej til Roskilde Festival. Ifølge undersøgelsen er deres valg af togtransport steget ni procentpoint siden 2018.



Sådan ankom gæsterne til Roskilde Festival 2022

1. OFFENTLIG TRANSPORT

Offentlig transport er deltagernes fortrukne transportform – og samtidig en transportform i vækst.

I samarbejde med DSB kørte festivaltoget som vanligt direkte mellem Roskilde Station og perronen på Camping West, mens shuttle-busser bragte passagerer til Camping East.

2. PRIVAT BILISME

Vi flyttede i år drop-off-zonerne for gæster, der ankommer i bil, længere væk fra festivalens indgange. Vi ønsker bedre plads til den kollektive transport, cyklister og gående.

Derudover skulle en længere afstand mellem drop-off-zoner og indgange bidrage til at sænke mængderne af medbragte genstande, som risikerer at ende som affald.

3. FLYTRANSPORT

De fleste udenlandske gæster kommer fra Norge, Sverige eller Tyskland. I CO₂-regnskabet vurderer vi, at mange norske og en del svenske og tyske deltagere er fløjet til Danmark fra deres hjemland.

Vi har ikke repræsentative data om udenlandske gæsters transport fra vores publikumsundersøgelse, og vi baserer derfor de udenlandske gæsters transportvalg på estimer.



GRØNNERE GASTRONOMI

Gennem vores gastronomi skal vi tage ansvar for de negative konsekvenser, som samfundets fødevarer systemer har for biodiversiteten

Roskilde Festival-gruppens valg og udbud af mad, drikkevarer og gastronomiske events har afsæt i tre principper, der også fungerer som vores rettesnore for de kommende års udvikling og produktvalg.

1. VI SÆTTER MADSCENEN

Vi vil mere end at gøre, som vi plejer, og skubber til vores egne og omverdenens vaner og udvikling. Vi iscenesætter mad i nye og anderledes formater. Vi aktiverer det sanselige for at bryde grænser og holdninger, og vi udvikler nye måder at forbruge og producere på.

2. VI ER ØKOLOGISKE OG PLANTERIGE

Vi tager hensyn til natur, dyrevelfærd og klima. Vi viser, at grøn omstilling ikke går på kompromis med råvarer, smag, kvalitet og pris.

3. VI TAGER ANSVAR FOR MADENS AFTRYK

Vi samarbejder med producenter, leverandører og aktører, som tager ansvar i hele værdikæden. Vi er almennyttige i vores forretningsmodel og bidrager til foreningslivet, organisationer og iværksættere i det omkringliggende samfund.

MINDRE MADSPILD

I samarbejde med virksomhederne Rub & Stub og FødevarerBanken indsamlede vi sammen med boderne 13 tons overskudsvarer til sociale organisationer. I 2023 fortsætter vi indsatsen med at reducere madspild, så færrest mulige råvarer smides ud efter lukketid.

HYLDEST TIL PLANTERIGDOM

Over 1.000 mennesker besøgte vores restaurant Food Is Now, som var festivalens hyldest til planterigdom og til betydningen af økologiske og lokalt producerede råvarer i nutidens madretter. Sammen med restauranten Amass og jord-til-bord-spisestedet Birkemosegaard Køkken serverede vi en vegetarisk, sæsonbestemt menu baseret på råvarer, som var dyrket og høstet af producenter i omegnen af Roskilde. I 2023 fokuserer vi på vand og havets økosystemer i et samspil mellem mad, kunst, aktivisme og viden. Her fungerer Food Is Now samtidig som et laboratorium og en testplatform for udvikling af ny og mere klimabevidst gastronomi.

FOOD IS NOW



DEN ØKOLOGISKE UDVIKLING

Vi har arbejdet med økologisk omlægning på Roskilde Festival siden 2010. I 2017 nåede vi 90% økologi, og vores mål er 100% økologisk mad. Som midlertidig begivenhed, der sælger cirka 1,5 millioner måltider på en uge, i en tid præget af usikkerhed om leverancer, planlægger vi med forsynlighed.

Økologiprocent på Roskilde Festival 2022

Økologisk mad i boderne	Økologisk mad i frivillig-catering
94,5 %	86,9 %

Bag tallene: Vi måler økologiprocenten på baggrund af fakturaer på leverancer til de enkelte bodere, hvilket er samme metode, som Fødevarerstyrelsen benytter til Det Økologiske Spisemærke. Boderne indtaster oplysninger i en app, og vi kan således følge den aktuelle økologiprocent i løbet af festivalens afvikling.



Planter sænker CO₂e-udledningen

Planter har generelt lavere klimabelastning end kød. Derfor arbejder vi målrettet med at få mange flere planter ind i maden, som serveres på f.eks. Roskilde Festival.

I samarbejde med den svenske virksomhed Plate Impact har vi siden 2018 beregnet de enkelte måltiders CO₂e-udledning via en livscyklusvurdering baseret på rettens ingredienser. Vi bruger resultaterne til at udvikle nye retter og reducere klimatunge råvarer i samarbejde med boderne.

Verdensnaturfonden (WWF) i Sverige har udviklet standarden One Planet Plate, som vi anvender på Roskilde Festival til at vise retternes klimaaftryk på bodernes menukort. Principperne for One Planet Plate er blandt andet, at en ret højst må have et aftryk på 0,5 kg CO₂e og skal være lavet af økologiske råvarer.

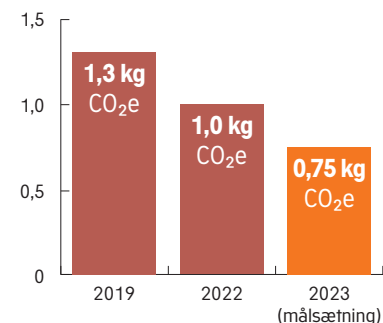


I 2022 tilbød boderne 71 forskellige One Planet Plate-retter fordelt på 58 boder, og i alt blev der solgt cirka 95.000 af retterne. I 2023 vil vi arbejde videre med at gøre det nemmere for vores deltagere at vælge det mere klimavenlige måltid på menukortet.

I 2022 halverede vi CO₂e-udledningen fra bodernes madsalg i forhold til 2019, hvor udledningen var 1.920 ton CO₂e. Reduktionen skyldes til dels den positive effekt i sænkningen af udledning per gennemsnitligt måltid med 30%. Halveringen skyldes også, at vi solgte færre måltider på festivalen i 2022 sammenlignet med 2019. Endeligt tager vi forbehold for, at 88% af boderne indgår i 2022-beregningen mod 93% i 2019.

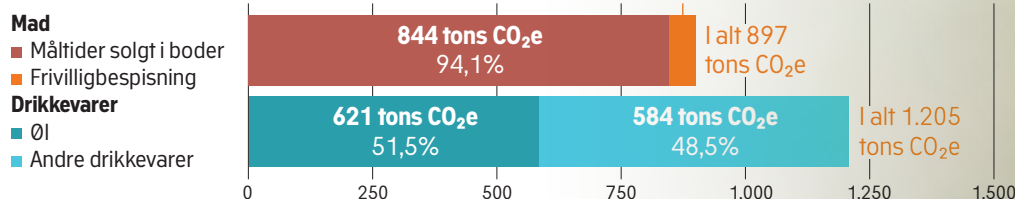
Vi forventer, at madsalget i 2023 vil vende tilbage til 2019-niveau. Med en yderligere reduktion af udledningerne til målsætningen på 0,75 kg CO₂e per måltid forventer vi, at den samlede CO₂e-udledning fra madboderne ligger på niveau med 2022.

Gennemsnitlig udledning pr. måltid



Bag tallene: Måltidernes CO₂e-udledning nærmer sig målsætningen på 0,75 CO₂e pr. gennemsnitligt måltid. Madboderne synliggør de mindst udledende retter ved af hjælp af One Planet Plate-standard.

Udledninger fra mad og drikke



Bag tallene: Vores beregninger af CO₂e-udledning fra mad og drikkevarer på Roskilde Festival 2022 omfatter solgte måltider og drikkevarer beregnet af Plate Impact og Green Deal Circular Festivals samt frivilligcatering, som er beregnet via oplysninger fra cateringfirma.



Bygotto med svampe og Hoost klar til at blive langet over disken i boden GRØD i Food Court. Maden skal være økologisk og rig på planter, og med One Planet Plate gør vi det nemmere for gæsterne at vælge det klimavenlige måltid på menukortet. I 2022 sænkede vi den gennemsnitlige udledning pr måltid med 30 procent.

INDKØB OG FORBRUG

Vi skal indkøbe og (for-)bruge med større omtanke og tage mere ansvar for værdikæderne

Fra håndsæbe og el-materiel til merchandise og emballage. Vi forbruger en lang række materialer og produkter til brug i Roskilde Festival-gruppens aktiviteter. Det største (negative) aftryk på miljø og klima inden for indkøb har vi i forbindelse med afholdelsen af Roskilde Festival. Deltagerne køber og bruger campinggrej og merchandise. Partnere og foreninger køber byggematerialer, og bysamfundet Roskilde Festival bygges hvert år op fra bunden.

Vi har ikke udarbejdet et samlet overblik over miljøpåvirkning fra Roskilde Festival-gruppens indkøb. Det er fortsat en fremtidig ambition.

I 2022 tog vi hul på udviklingen af en strategi for bæredygtige indkøb. Vi kortlagde vores forbrug og organisationens indkøbskultur. Kortlægningen peger på to indsætser, som vi igangsætter i 2023:

- Vi skal udarbejde en tydelig politik for grønne indkøb- og leverandørsamarbejder.
- Organisationens indkøbsansvarlige skal klædes på til at arbejde med politikken i praksis.



ANSVAR I VÆRDIKÆDERNE

Billigt campingudstyr ender hvert år som affald efter festivalen. I 2022 introducerede vi udlejning af campingudstyr for at dæmme op for engangsforbruget. Deltagerne kunne før deres ankomst leje og reservere telt, luftmadras og pavillon af god kvalitet. I tæt samarbejde med en samarbejdspartner undersøgte vi mulighederne for at indkøbe produkter og samtidig føre dialog med producenterne om kvalitet, miljøpåvirkning og bedre arbejds-tagerettigheder på fabrikkerne.

Vi indgik et samarbejde med to kinesiske producenter (Hangzhou Everich Outdoor and Sporting Goods Co., Ltd og Zhejiang Hexin Umbrella Co., LTD), som kunne levere de ønskede campingprodukter. Begge producenter kunne fremvise en BSCI-auditering, som giver indsigt i leverandørernes overholdelse af forskellige internationale standarder og krav.

Denne certificering er dog langt fra en garanti for, at internationale standarder, menneskerettigheder og krav til produktsammensætning overholdes. Løbende opfølgning og dialog er derfor både vigtig og nødvendig. Sammen med Etisk Handel Danmark har vi udviklet en spørgeramme, som vi anvender i dialogen med producenter om ansvarlighed.

MEDLEM AF MILJØ-MÆRKNING DANMARK

I 2022 blev Roskilde Festival medlem af [Netværk for Miljømærkede Indkøb](#). Her arbejder vi aktivt sammen med andre virksomheder på at få miljømærket vores indkøb af blandt andet tekstiler og engangsservice med [Svanemærket](#) og [EU-blomsten](#).



MEDLEM AF ETISK HANDEL DANMARK

Siden 2019 har Roskilde Festival været medlem af organisationen og netværket [Etisk Handel Danmark](#), hvor vi kan få viden og rådgivning samt samarbejde aktivt om mere bæredygtige værdikæder. Her er fokus på både miljø samt menneske- og arbejdstagerrettigheder.



AKTIVISME OG FÆLLESSKAB

Vi understøtter unges engagement, drømme og aktive deltagelse i at skabe en grønnere fremtid

Fællesskaber er vigtige i udviklingen af ændring i sociale normer, bæredygtig adfærd og grøn omstilling. Vi støtter foreninger og unge stemmer, der kan inspirere til forandringer, og vores deltagere og partnere på festivalen er aktive medspillere i den grønne omstilling.

Skoleelever på Ungdommens Folkemøde besøgte Flokkr, hvor de delte klimavenlige hverdagsråd med hinanden og beskrev deres håb for en grønnere fremtid.



Aktivister på turné

Brug din stemme og skab forandring. Få klimaførstehjælp til din hverdag af UngEnergi, råb dine frustrationer over klimabelastende reklamer ud i Den Grønne Ungdomsbevægelses råbekasse, skriv dine håb for fremtiden på kunstinstitutionen Kærlighedens Træ sammen med Fridays For Future Danmark!

Under overskriften 'Flokkr on Tour' samlede vi en karavane af aktivister. Målet var at engagere endnu flere af landets unge i nogle af tidens vigtigste dagsordener – klimakamp og LGBT+ rettigheder – ved at udbygge aktivisternes værktøjskasser og med brug af kunst som virkemiddel.

Flokkr on Tour besøgte Folkemøde Møn, Roskilde Festival, Ungdommens Folkemøde og GRASP. Cirka 60 aktivister fra Den Grønne Ungdomsbevægelse, Fridays For Future Danmark, UngEnergi og LGBT+ Danmark involverede cirka 5600 unge i aldersgruppen 18-27 år i 24 forskellige workshops, aktioner, paneldebatter.

Projektet var økonomisk støttet af CISU, KR Foundation og Statens Kunstfond.



DONATIONER GIVER UNGE DRØMME LIV

Vi udlodder al overskud fra Roskilde Festival-gruppens aktiviteter til foreninger, bevægelser og initiativer, der gavner børn og unge og kulturelt arbejde. Donationerne skal skubbe på unges indflydelse og nye idéer for en mere bæredygtig verden – både miljømæssigt, socialt, økonomisk, kunstnerisk og kulturelt.

Tidens største udfordringer løses i stærke fællesskaber og engagement. Når vi udvælger donationsformål, prioriterer vi derfor frivillighed, vækstlag, mangfoldige fællesskaber og tværfaglige samarbejdsformer. Læs [udlodningspolitikken](#).



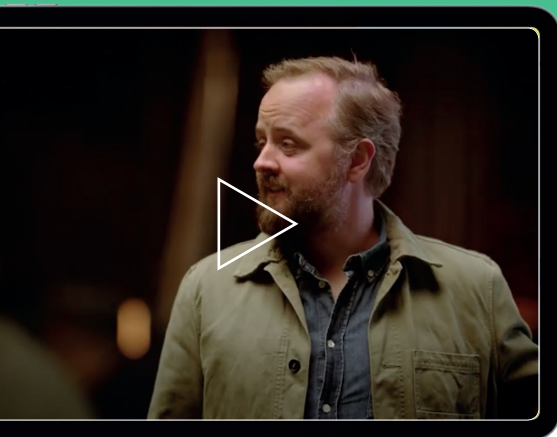
GRØNNE DONATIONER I 2022

I 2022 støttede vi disse grønne initiativer og foreninger med donationer:

- Den Grønne Ungdomsbevægelse: 250.000 kr.
- UngEnergi: 75.000 kr.
- UngEnergi Roskilde: 20.000 kr.
- The Movement Hub: 150.000 kr.
- Becoming Species: 50.000 kr.
- Bureau for Mellemartslig Kommunikation: 50.000 kr.

Reducér, sortér, genbrug!

"Jeg elsker Roskilde Festival. Og jeg elsker vores planet. Men dét der, det går fan'ne ikke," siger skuespiller og komiker Magnus Millang, mens han peger på et foto et landskab dækket af efterladt campingudstyr.



Kampagnevideoen med Millang og beboerne i Camp Lykkehjulet handler om, at efterladte engangstelte og PVC-luftmadrasser er et no-go på Roskilde Festival.

Det fælles ansvar for festivalen var en rød tråd i al kommunikation om mere klimabevidst og -venlig adfærd på festivalen. Tre konkrete handlinger – reducér, sortér, genbrug – var de tilbagevendende nøgleord, som skulle vise, hvordan alle festivaldeltagere kan reducere deres forbrug helt lokalt, sortere affald før, under og efter festivalen samt bidrage til at genbruge produkter og materialer.

GOD KLIMA-SAMVITIGHED?

Tager du toget eller bil? Har du en luftmadras med? Investerer du i et kvalitetstelt, der kan bruges igen og igen? Og vigtigst: Får du tingene med hjem igen? En klimaberegner på roskilde-festival.dk, der bl.a. var baseret på data fra tænketanken Concito, viste deltagerne, hvordan adfærd påvirker klimaet. Vi offentliggjorde beregneren i maj, mens deltagerne fortsat var i færd med festivalforberedelserne.



Nye campingfællesskaber

Stærke bofællesskaber med fælles ansvar og aktiv deltagelse bidrager til en grønnere festival. Store dele af Camping East bestod i 2022 af community camping, hvor beboerne skulle ansøge for at kunne flytte ind i kvarterer med navne som Clean Out Loud, Dream City, Common Ground, Leave No Trace og Settle'n Share.

I det nyindviede kvarter 'Common Ground' dyrkede Roskilde Festival Højskole fællesskabet med fællessang og nærvær og valgte at sige nej tak til billige pavilloner til fordel for opsatte sejle. Det var samtidig en test af, hvad der skal til for at skabe den nødvendige læ og ly for vind og vejr uden at bidrage til engangsforbrug af campingudstyr.

Læg en exitplan

Klimaaktivisterne i [Den Grønne Ungdomsbevægelse](#) udarbejdede denne handlingsorienterede guide til klimavenlig festivalstil:

1. Investér i kvalitetsprodukter, som kan genbruges i mange år.
2. Læg en exitplan for, hvordan du kommer hjem med alle dine ting, inden du tager afsted.
3. Tal klima med din lejr.
4. Skift dåsetun og leverpostej ud med kikærter og baked beans.
5. Tag offentlig transport til festivalen

I fuld gang med hygge og feststemning på RF50. Den Grønne Ungdomsbevægelse anbefaler festivaldeltagerne at lægge en plan for at få alle de medbragte genstande med hjem igen.



Den Grønne Ungdomsbevægelse opfordrede til klimakamp på årets festival og deltog i aktivisme-karavanen Flokk on Tour. Bevægelsen er et handlingsfællesskab for unge, der kæmper for en grøn, retfærdig fremtid ved at kræve strukturelle og systemiske forandringer. I 2022 modtog bevægelsen en donation på 250.000 fra festivalen.



IVÆRKSÆTTERI OG STUDIESAMARBEJDE

Roskilde Festival er et testlaboratorium for unge, som udvikler nye løsninger og påvirker vores adfærd

Sammen med Tuborgfondet søsatte vi Det Cirkulære Laboratorium, som giver unge iværksættere mulighed for at teste og udvikle innovative og cirkulære løsninger på midlertidige begivenheder som Roskilde Festival og GRASP. Formålet er at øge unges indflydelse på en mere bæredygtig fremtid.

I 2022 testede 30 iværksættere deres løsninger gennem Det Cirkulære Laboratorium. Samtlige iværksættere fra Roskilde Festival 2022 meldte efterfølgende, at de ændrede

i deres produkter, produktion eller design som følge af festivaltesten. Festivaldeltagerne, som mødte de cirkulære løsninger og produkter på Roskilde Festival i laboratoriet midt på campingområdet, fortæller, at de efterfølgende er mere tilbøjelige til at vælge en grønnere løsning, næste gang de køber mad eller materialer.

I 2023 får nye iværksættere mulighed for at trykprøve deres forretningsmodeller, idéer, produkter og design. Samtidig arbejder laboratoriet videre med ni af iværksætterne fra 2022, som vender tilbage med nye og forbedrede løsninger og produkter. Heraf er de to startups SAML og MELLOW allerede leverandører af nye genbrugelige byggesystemer til brug på festivalen.

Erfaringer fra Det Cirkulære Laboratorium

” Testen viste, at vores plader var for tynde og bøjede over tid. Vi har derfor efterfølgende udviklet en produktionsmetode, som gør, at vi nu både kan lave bjælker og tykkere plader. Vi fandt grænsen for, hvad vores plader kunne, og den havde vi aldrig fundet, hvis ikke vi havde haft denne testmulighed.”

– Plastic Projects – genanvender plast som byggemateriale

” Vi er endt med at ændre vores produkt efter testen på Roskilde Festival. Nu har vi et billigere, nyere produkt end det, vi troede, vi skulle gå videre med. Men folk kunne langt bedre lide det andet, og vi var meget overraskede over, hvor signifikant forskellen var.”

– Tempty Foods – udvikler alternativer til kød



Tempty Foods demonstrerede deres plante-baserede fristelser for gæsterne på årets Roskilde Festival gennem Det Cirkulære Laboratorium.

Studerende tester fremtidens løsninger

Vi samarbejder året rundt med uddannelsesinstitutioner som DTU, Roskilde Tekniske Skole og RUC om udvikling af grønne initiativer. De studerende arbejder typisk med konkrete problemstillinger, som stilles af Roskilde Festival eller med produkter og cases, som de selv udvikler og afprøver på festivalen.

“På fremtidens festival skal vi sove i træhuse”. Sådan lød forslaget til fremtidens camps fra den gruppe DTU-studerende, som med et forslag til en overnatningsmodel konstrueret af træ og genanvendeligt tekstil vandt årets *Sustainability Challenge*, som vi målretter ingeniør-, arkitekt-, konstruktions- og designstuderende og afholder i samarbejde med VELUX og Ingeniørforeningen.

I foråret 2022 deltog 75 studerende fra Roskilde Universitet i et innovationsforløb udviklet i samarbejde mellem Roskilde Festival, RUC og Roskilde Kommune. Her udviklede de studerende nye løsninger og prototyper inden for bæredygtighed, kunst og interaktion mellem mennesker, som bl.a. blev testet i bydelen Musicon og på Roskilde festival.

Til Danmarks største naturvidenskabelige talentkonkurrence Unge Forskere uddelte vi i april særprisen 'Empower Future Sustainability' sammen med DTU. Vinderne blev Ida Thøgersen og Samuel Neil Baird fra Thisted Gymnasium, som undersøgte energieffektiviteten i olie fra appelsinskræller og potentialerne i at anvende olien i cirkulært bioplast.

RUC-studerende Bahar Sadik skabte en lysinstallation af brugte dvd'er. Bahar var blandt de 40 studerende, der fik mulighed for at teste deres idéer på festivalen som en del af et innovationsforløb udviklet i samarbejde med Roskilde Universitet og Roskilde Kommune.



Vinderne af VELUX x Roskilde Sustainability Challenge fremviser deres bud på fremtidens bæredygtige boformer. Konkurrencen vender tilbage i 2023, hvor udfordringen lyder: Redesign the Way We Chill at Roskilde Festival.



Vinderne af særprisen Empower Future Sustainability ved den naturvidenskabelige talentkonkurrence Unge Forskere får efterfølgende mulighed for at deltage på festivalen og møde de 100 DTU-studerende, som tester løsninger på tekniske udfordringer.

FREMTIDENS FESTIVAL

Vores handlinger skal vise, at den grønne transformation er mulig

Utopia er forestillingen om det ideelle, retfærdige og harmoniske samfund. Utopia er til tider brugt som en metafor for en bedre og mere bæredygtig fremtid. Men også en uopnåelig fremtid.

Vi har valgt *Utopia* som den tematiske ramme for Roskilde Festivals udvikling og programlægning i årene 2023 til 2025. Vi har valgt temaet, fordi vi skal kunne forestille os, hvordan fremtidens bæredygtige festival og samfund ser ud for at kunne skabe den.

Når det kommer til stykket, betyder Roskilde Festivals negative påvirkninger på miljø og klima ikke det store i forhold til de nationale påvirkninger – som igen udgør en meget lille andel af det den samlede globale udfordring.

Vores mission rækker derfor udover arbejdet med at minimere de udledninger og det forbrug, som vi har vist frem i denne udgivelse. Vores handlinger og udvikling skal vise, at den grønne transformation er mulig. Så hvordan forestiller vi os fremtidens festival?

Fremtidens festival er cirkulær. Engangsforbrug er væk. Vi bygger udelukkende af genbrugsmaterialer.

Alle biler og den tunge transport er eldrevet, og vi har knækket koden til mere og bedre affaldssortering og samarbejder med aftagere af affald, så størstedelen af ressourcerne reelt bliver genanvendt.

Fremtidens festival er grønnere med flere vildtvoksende buske og træer, og måltiderne er rige på økologiske planter.

Fremtidens festival taler unges, naturens og klimaets sag og sikrer klimaretfærdighed gennem stærke globale, faglige og aktivistiske relationer.

Fremtidens festival skal fortsat udlodde sit overskud til vækstlag og progressive ungdomsbevægelser, så deres stemmer høres klart og tydeligt af magthavere og har direkte indflydelse i de fora og netværk, hvor beslutningerne om samfundets grønne omstilling tages.

Ingen af disse forestillinger kan lykkes uden engagerede, kreative og handlingsorienterede ildsjæle og deltagere, tæt samarbejde med partnere, NGO'er, leverandører og foreninger. Og frem for alt mod på at eksperimentere og drømme stort, være nysgerrig og gøre tingene anderledes, så vi konstant kan tage ved lære af erfaringer og blive bedre.

Og ingen af disse forestillinger er uopnåelige.

KONTAKT

Har du spørgsmål om resultater, metoder, datagrundlag, partnerskaber og erfaringer beskrevet i denne udgivelse, er du velkommen til at kontakte os på info@roskilde-festival.dk.

ANSVARLIGHED

Vores indsatser tæller donationer, vækstlugsstøtte, kunstnerisk innovation, grøn omstilling og sociale forandringsprojekter. [Læs her](#) om hvordan vi arbejder med bæredygtig udvikling og samfundsansvar.

RF EXPERIENCE

RF Experience leverer helhedsløsninger og rådgivning om planlægning og afvikling af store events. [Læs her](#) hvordan vi samler viden og erfaring fra Roskilde Festival og sætter dem i spil i andre sammenhænge.

Grønne fodspor

Et øjebliksbillede af
Roskilde Festival-
gruppens grønne
omstilling 2022-2023

Udgivet april 2023

Udgivet af

Roskilde Festival-gruppen,
Rabalderstræde 7
4000 Roskilde

E info@roskilde-festival.dk
T (+45) 46 36 66 13
roskilde-festival.dk

Redaktion

Sanne Stephansen,
Emma Sjørvad og
Thomas Lenler Olesen

Design

Anders Cold

Fotos

Forside, side 6, 8 og 19: Kim Matthäi Leland Side 4 og 12: Preston Drake-Hillyard, side 5 (The Circular Lab) og 13: Alexander Fazio, side 5 og 18 (Flokkr On Tour): Johan Stauner Bill/VÆKST Visuals, side 5 og 14 (tallerken): Marie Hertz, side 9 og 10: SH Luftfoto, side 11: Kristis Luhaers, side 15: Nicolai Hegelund Vilhelmsen, side 16 og 17: Henrik Arum, side 20: Lars Vibild, side 21: Johanne Teglgård Olsen, side 22 (Innovationsforløb): Mads Hoby, side 22 (VELUX x Roskilde): VELUX, side 22 (Empower Future Sustainability): Thomas Evaldsen.